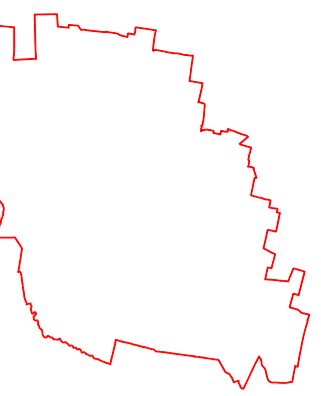




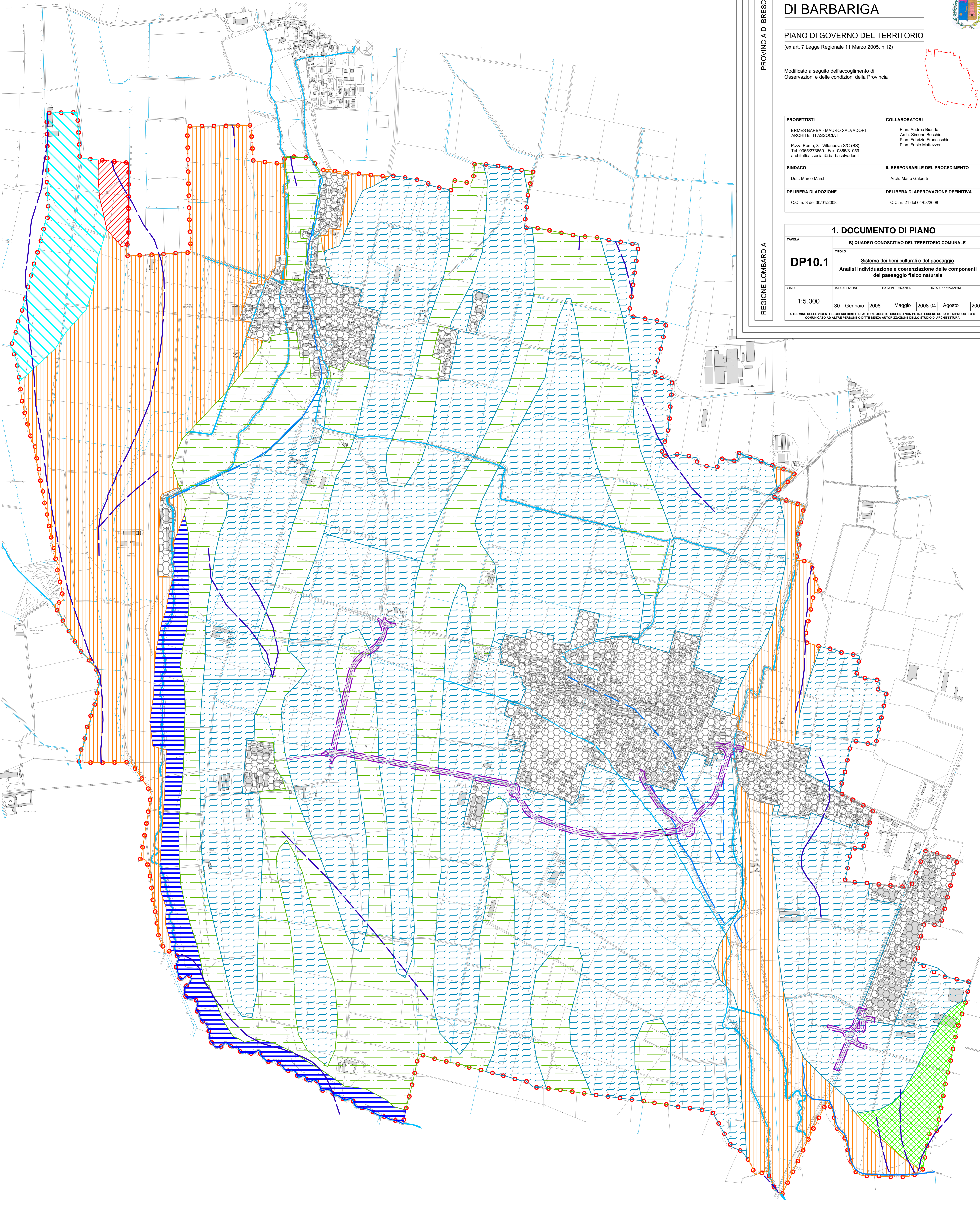
Modificato a seguito dell'accoglimento di Osservazioni e delle condizioni della Provincia



PROGETTISTI ERMES BARBA - MAURO SALVADORI ARCHITETTI ASSOCIATI P.zza Rama, 3 - Villanova S/C (BS) Tel. 0365/373650 - Fax. 0365/31059 architetti.associati@barbasalvadori.it	COLLABORATORI Plan. Andrea Biondo Arch. Simone Bocchio Plan. Fabrizio Franceschini Plan. Fabio Matteozzi
SINDACO Dott. Marco Marchi	IL RESPONSABILE DEL PROCEDIMENTO Arch. Mario Galperini
DELIBERA DI ADDIZIONE C.C. n. 3 del 30/01/2008	DELIBERA DI APPROVAZIONE DEFINITIVA C.C. n. 21 del 04/08/2008

1. DOCUMENTO DI PIANO

TAVOLA	B) QUADRO CONOSCITIVO DEL TERRITORIO COMUNALE		
	TITOLO	Sistema dei beni culturali e del paesaggio Analisi individuazione e coerenza delle componenti del paesaggio fisico naturale	
DP10.1			
SCALA	DATA ADDIZIONE	DATA INTEGRAZIONE	DATA APPROVAZIONE
1:5.000	30 Gennaio 2008	Maggio 2008 04	Agosto 2008
A TERMINI DELLE VIGENTI LEGGI SUI DIRITTI DI AUTORE QUESTO DISEGNO NON POTRA' ESSERE COPIATO, RIPRODOTTO O COMUNICATO AD ALTRE PERSONE O DITTE SENZA AUTORIZZAZIONE DELLO STUDIO DI ARCHITETTURA			



LEGENDA

- Unità cartografica classe **CAO1**: occupa le depressioni e testate di fontanelle, con falda subaffiorante e drenaggio lento o impedito, a pendenza nulla, poste a quote di circa 100 m.s.l. e presenta pietrosità superficiale moderata. Il substrato è costituito da depositi alluvionali grossolani e calcarei (ghiaie sabbiose e sabbie ghiaiose). Uso del suolo seminativi avvicendati.
- La capacità protettiva dei suoli nei confronti delle **acque sotterranee** è in classe **M**: moderata.
- La capacità protettiva dei suoli nei confronti delle **acque superficiali** è in classe **M**: moderata.
- L'attitudine dei suoli allo **spandimento dei fanghi** di depurazione urbana è in classe **S3**: suoli adatti, con moderate limitazioni.
- La **capacità d'uso** dei suoli è in classe **3**: suoli che presentano severe limitazioni, tali da ridurre la scelta delle colture e da richiedere speciali pratiche conservative e in sottoclasse **w** = limitazioni legate all'abbondante presenza di acqua entro il profilo.
- L'attitudine dei suoli allo **spandimento agronomico dei liquami** è in classe **S2**: suoli adatti, con lievi limitazioni e in sottoclasse **s** che hanno drenaggio molto lento dopo piogge prolungate.
- Pedopaesaggio classe **LQ3**: superfici subpianteggianti interposte alle principali linee di flusso ed alle zone più stabili, a drenaggio mediocre o lento.
- Valore naturalistico dei suoli classe **B**: basso.
- Unità cartografica classe **CPV1/BVD1**: è caratterizzata da paleocalvi sovradimensionati rispetto ai corsi d'acqua che vi scorrono, racchiusi alla pianura, con superfici stabili a morfologia pianeggiante, senza fenomeni erosivi, con quota media di 41m. s.l.m. e pendenza media pari a 0,4%. L'uso del suolo principale è costituito da cereali tipo mais, foraggio/cultura.
- La capacità protettiva dei suoli nei confronti delle **acque sotterranee** è in classe **B**: bassa.
- La capacità protettiva dei suoli nei confronti delle **acque superficiali** è in classe **M**: moderata.
- L'attitudine dei suoli allo **spandimento dei fanghi** di depurazione urbana è in classe **NS3**: suoli non adatti/suoli adatti, con moderate limitazioni.
- La **capacità d'uso** dei suoli è in classe **2w/s2w**. Classe 2: suoli che presentano moderate limitazioni, sottoclasse **w** = limitazioni legate all'abbondante presenza di acqua entro il profilo, **s** = limitazioni legate a caratteristiche negative del suolo.
- L'attitudine dei suoli allo **spandimento agronomico dei liquami** è in classe **S2/S3d**. **S2** suoli adatti, con lievi limitazioni **S3** suoli adatti, con moderate limitazioni. La sottoclasse **d** evidenzia una difficoltà nello smaltimento delle acque in eccesso e ristagni superficiali.
- Pedopaesaggio classe **TF1**: terrazzi fluviali stabili, delimitati da scarpate erosive evidenti, a morfologia pianeggiante o ondulata, comprendenti antiche linee di drenaggio (paleocalvi) lievemente ribassate ed affiancate dall'idromorfia.
- Valore naturalistico dei suoli classe **BM**: basso/moderato.
- Unità cartografica classe **MAG1**: presenta superfici tipiche della "bassa pianura sabbiosa" intermedia tra le aree più rilevate e quelle più depresse: sono superfici stabili, con morfologia ondulata, poste alla quota media di 67m. s.l.m. e con pendenza media nulla. L'uso del suolo principale è costituito essenzialmente da seminativi avvicendati.
- La capacità protettiva dei suoli nei confronti delle **acque sotterranee** è in classe **M**: moderata.
- La capacità protettiva dei suoli nei confronti delle **acque superficiali** è in classe **M**: moderata.
- L'attitudine dei suoli allo **spandimento dei fanghi** di depurazione urbana è in classe **S1**: suoli adatti, senza limitazioni.
- La **capacità d'uso** dei suoli è in classe **2w/s**. Classe 2: suoli che presentano moderate limitazioni. Sottoclasse **w** = limitazioni legate all'abbondante presenza di acqua entro il profilo, **s** = limitazioni legate a caratteristiche negative del suolo.
- L'attitudine dei suoli allo **spandimento agronomico dei liquami** è in classe **S1**: suoli adatti, senza limitazioni.
- Pedopaesaggio classe **LF2**: superficie modale stabile, pianeggiante o leggermente ondulata, intermedia tra le aree più rilevate (dossi) e depresse (conche e paleocalvi).
- Valore naturalistico dei suoli classe **B**: basso.
- Unità cartografica classe **MAG1/TC41**: presenta superfici intermedie tra le aree più rilevate e quelle più depresse della porzione meridionale della pianura, a morfologia ondulata, con quota media di 45m. s.l.m. e con pendenza media praticamente nulla (0,3%). L'uso del suolo principale è costituito da seminativi avvicendati.
- La capacità protettiva dei suoli nei confronti delle **acque sotterranee** è in classe **M**: moderata.
- La capacità protettiva dei suoli nei confronti delle **acque superficiali** è in classe **ME**: moderata/elevata.
- L'attitudine dei suoli allo **spandimento dei fanghi** di depurazione urbana è in classe **S1/S3**: suoli adatti, senza limitazioni/suoli adatti, con moderate limitazioni.
- La **capacità d'uso** dei suoli è in classe **2w/s1**. Classe 1: suoli che presentano pochissimi fattori limitanti, classe 2: suoli che presentano moderate limitazioni. Sottoclasse **w** = limitazioni legate all'abbondante presenza di acqua entro il profilo, **s** = limitazioni legate a caratteristiche negative del suolo.
- L'attitudine dei suoli allo **spandimento agronomico dei liquami** è in classe **S1**: suoli adatti, senza limitazioni.
- Pedopaesaggio classe **LF2**: superficie modale stabile, pianeggiante o leggermente ondulata, intermedia tra le aree più rilevate (dossi) e depresse (conche e paleocalvi).
- Valore naturalistico dei suoli classe **B**: basso.
- Unità cartografica classe **PVL1**: occupa le superfici stabili, pianeggianti o debolmente ondulate, a pendenza nulla, poste a quote di circa 100 m.s.l. e presenta pietrosità superficiale moderata. Uso del suolo prevalente: seminativi avvicendati.
- La capacità protettiva dei suoli nei confronti delle **acque sotterranee** è in classe **M**: moderata.
- La capacità protettiva dei suoli nei confronti delle **acque superficiali** è in classe **M**: moderata.
- L'attitudine dei suoli allo **spandimento dei fanghi** di depurazione urbana è in classe **S3**: suoli adatti, con moderate limitazioni.
- La **capacità d'uso** dei suoli è in classe **2w**. Classe 2: suoli che presentano moderate limitazioni. Sottoclasse **w** = limitazioni legate all'abbondante presenza di acqua entro il profilo.
- L'attitudine dei suoli allo **spandimento agronomico dei liquami** è in classe **S1**: suoli adatti, senza limitazioni.
- Pedopaesaggio classe **LQ4**: superfici modali stabili meglio conservate, a morfologia subpianteggiante od ondulata, dotate di drenaggio mediocre o buono.
- Valore naturalistico dei suoli classe **B**: basso.
- Unità cartografica classe **QUN1**: presenta superfici terrazzate costituite da "alluvioni antiche o medie" delimitate da scarpate d'erosione, con terrazzi fluviali stabili poco inclinati a morfologia pianeggiante senza evidenti segni d'erosione, con quota media di 45m. s.l.m. e con pendenza media pari e circa 1,2%. L'uso del suolo principale è costituito da seminativi avvicendati e foraggio/cultura.
- La capacità protettiva dei suoli nei confronti delle **acque sotterranee** è in classe **B**: bassa.
- La capacità protettiva dei suoli nei confronti delle **acque superficiali** è in classe **M**: moderata.
- L'attitudine dei suoli allo **spandimento dei fanghi** di depurazione urbana è in classe **S3**: suoli adatti, con moderate limitazioni.
- La **capacità d'uso** dei suoli è in classe **2w/s**. Classe 2: suoli che presentano moderate limitazioni. Sottoclasse **w** = limitazioni legate all'abbondante presenza di acqua entro il profilo, **s** = limitazioni legate a caratteristiche negative del suolo.
- L'attitudine dei suoli allo **spandimento agronomico dei liquami** è in classe **S2**: suoli adatti, con lievi limitazioni.
- Pedopaesaggio classe **VT3**: superfici di raccordo tra il L.F. d.P. e le pianure alluvionali dei corsi d'acqua attivi, generalmente poco inclinate (bassa pendenza), originatesi per sovralluvionamento e ricopertura dell'orlo di terrazzo preesistente.
- Valore naturalistico dei suoli classe **B**: basso.
- Unità cartografica classe **VEO1**: presenta aree caratterizzate da morfologia ondulata o pianeggiante, tipiche della "bassa pianura sabbiosa", con pendenza media nulla. I suoli presentano pietrosità superficiale scarsa o nulla. L'uso del suolo principale è costituito da seminativi avvicendati.
- La capacità protettiva dei suoli nei confronti delle **acque sotterranee** è in classe **B**: bassa.
- La capacità protettiva dei suoli nei confronti delle **acque superficiali** è in classe **E**: elevata.
- L'attitudine dei suoli allo **spandimento dei fanghi** di depurazione urbana è in classe **S3**: suoli adatti, con moderate limitazioni.
- La **capacità d'uso** dei suoli è in classe **2s**. Classe 2: suoli che presentano moderate limitazioni. Sottoclasse **s** = limitazioni legate a caratteristiche negative del suolo.
- L'attitudine dei suoli allo **spandimento agronomico dei liquami** è in classe **S2**: suoli adatti, con lievi limitazioni.
- Pedopaesaggio classe **LF2**: superficie modale stabile, pianeggiante o leggermente ondulata, intermedia tra le aree più rilevate (dossi) e depresse (conche e paleocalvi).
- Valore naturalistico dei suoli classe **B**: basso.

- Urbanizzato
- Orlo di terrazzo di erosione fluvio-torrentizia smussato
- Paleocalvi